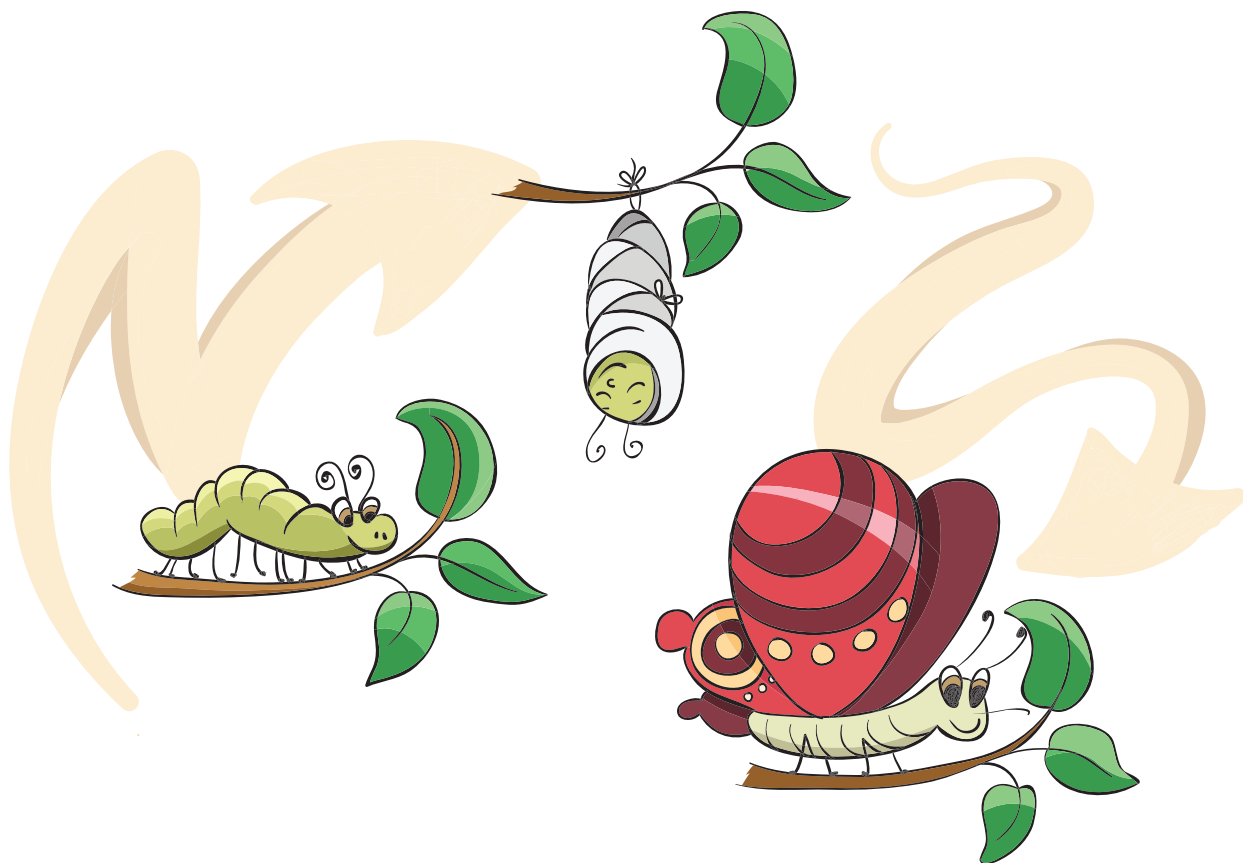


P ₂	T ₁
U ₃	S ₁

Conflicte relaționale vs. conflicte tematice la vârsta preadolescenței (120' teorie, 180' practică)



I. Cuprinsul secvenței

Primii pași

1. Metamorfoza preadolescenților în cheie ludică: de la *omidă* la *fluture*
2. Definirea/cizelarea personalității prin apartenența la grup sau despre „Spune-mi cu cine te însoțești ca să îți spun cine ești”
3. Profesorul de Religie: „prevăzător”, constatator, ameliorator al conflictelor relaționale

Punctul pe i

II. La sfârșitul acestei secvențe de învățare:

- Vă veți îmbogăți cu o perspectivă ludică asupra tipurilor de conflicte care caracterizează vârsta preadolescenței
- Veți dispune de noi perspective și unghiuri de abordare a situațiilor concrete de la clasă care să vă permită anticiparea/ameliorarea conflictelor

III. Cuvinte-cheie

conflict relațional, conflict tematic, definirea identității



Primii pași

Vârsta preadolescenței este caracterizată de o serie de transformări care fac posibilă tranziția persoanei către dobândirea independenței și afirmarea statutului social, școala fiind primul mediu în care elevii au această oportunitate în cadrul grupurilor de prieteni care nu sunt altceva decât micro-entități sociale. Conflictele specifice acestei vârste nu sunt tematice, ele nu au la bază divergențe ideatice sau de concepție, ci sunt, de cele mai multe ori, determinate de ciocnirea experiențelor specifice acestui proces de afirmare. Rolul profesorului de Religie este, în acest context, important prin responsabilitatea intrinsecă disciplinei sale față de aspectul formativ al procesului de învățământ. Pe lângă o mare provocare, această perioadă din viața elevilor constituie și o oportunitate deosebită pentru profesorul de Religie de a-și exercita această responsabilitate și de a orienta demersul de afirmare al elevilor înspre maturizarea spirituală și asumarea responsabilităților comunitare și religioase care decurg din statutul de adult.

În secvența de față, focusul este acela de a înțelege și accepta firescul acestui proces de transformare propriu preadolescenței, *înțelegere* și *acceptare* considerate a fi premise pentru eficiența intervențiilor profesorului de Religie în formarea elevilor și în anticiparea/ameliorarea situațiilor conflictuale.

1. Metamorfoza preadolescenților în cheie ludică: de la omidă la fluture



Teorie

Departa de a fi la fel de pasionat de lepidoptere ca și *Adolescentul miop*, încă de mic am fost fascinat de metamorfoza omizilor în minunățiile de fluturi ce ne încântă privirile odată cu venirea căldurii. Această fascinație se menține vie probabil și prin faptul că mi s-a întipărit în minte, de pe când aveam cam 4 ani, mirosul dulceag și inconfundabil al frunzelor de dud roase de viermii de mătase pe care îi creșteam. Pe scurt, pentru cei care nu ați avut norocul de a avea un tată profesor de Biologie, ciclul de viață al fluturelui are câteva stadii, pornind de la ou, trecând prin stadiul de omidă (*larvă*), apoi prin cel de *cristalidă* (*pupă*, *nimfă*), pentru ca, în cele din urmă, să rezulte fluturele în întreaga sa splendoare. Poate vă întrebați ce treabă au viermii de mătase ori fluturii cu preadolescenții sau cu tema conflictelor relaționale? Răspunsul se va contura, sperăm, în cele ce urmează.

Preadolescența este marcată îndeosebi de apariția unor importante transformări intelectuale și fizice care produc o anumită „tulburare”, o agitație interioară a elevilor noștri. Este etapa în care se desfășoară o luptă între *individualism* și *nevoia relaționării interpersonale*, *nevoia apartenenței la un grup*.

Omida, după ce se dezvoltă un timp în ou, **începe să-și facă loc de ieșire** mestecând o parte din ou. După ce eclozează, omizii îi este foame și, adeseori, primul lucru pe care îl mănâncă este chiar coaja oului. Într-o manieră analogică, tinerii noștri, după ce se hrănesc din ocrotirea, din purtarea de grijă a familiei, a părinților, încearcă încetul cu încetul să își facă loc de ieșire din punct de vedere social, tinzând spre o anumită independență care să îi certifice ca persoane unice în comunitate.

Într-o etapă următoare, omida **caută frunze verzi și gustoase**. Unele dintre larve se hrănesc și cu insecte sau cu semeni mai mici și mai slabi. Și în această etapă este ușor de înțeles cum tinerii aflați în perioada căutării propriului *sine* și în căutarea unei *comuniuni* funcționează într-un mod similar: și ei sunt atrași de ideea unei creșteri rapide bazate pe culoare și gust... Totuși, asta aud constant: „*viața are gust!*”, „*dă culoare vieții tale!*”.

În timp ce **omida mănâncă și crește**, învelișul ei tare se întinde atât de mult, încât la un moment dat crapă. Este momentul în care copilăria ajunge să fie *năpârlită*, să fie lăsată în urmă spre a face loc unei noi înfățișări.

După o ultimă năpârlire, se face trecerea la stadiul de **cristalidă**: omida găsește o ramură potrivită de care se va ancora prin intermediul unor fire de mătase. Cristalida se va transforma treptat într-o carapace tare (**cochilie**) din care, după profunde transformări, urmează să iasă fluturele.

Revenind la analogia cu elevii noștri, am avut surpriza ca, de mai multe ori, din ceea ce păreau a fi doar niște omizi agitate, ahtiate după frunze de dud, după o vreme, să apară cei mai frumoși fluturi! Să nu uităm că și lui Zaheu vameșul, tot dintr-un dud I s-a tras „metamorfoza”! Trebuie doar să îndrumăm tinerii spre *ramura potrivită*, de pe care, asemeni lui Zaheu, să Îl poată căuta pe Hristos, ținta vieții noastre.

Așa cum nici fluturii nu se metamorfozează peste noapte, cu atât mai puțin elevii noștri. Adevărata transformare și frumusețe au nevoie, din partea profesorului de Religie în mod special, de răbdare și de îndelungă-răbdare.

60'



Practică

Prezentați succint, pe baza experienței didactice personale, trei motive (etaloane) ale formării „biserițelor” în clase, la vârsta preadolescenței.

2. Definierea/cizelarea personalității prin apartenența la grup sau despre „Spune-mi cu cine te însoțești ca să îți spun cine ești”

40'



Teorie

Marea provocare a preadolescentului este aceea că statutul lui social începe să se schimbe treptat, conturându-se în special în funcție de raportarea sa la sentimentul de afectivitate. Dacă de la naștere până la această vârstă copilul era perceput ca „obiect” al afectivității celor din jur, începând cu vârsta de aproximativ 11 ani, preadolescentul se transformă în *subiect* ce „împarte” afecțiune altora, acest lucru generând importante transformări din punct de vedere moral în cadrul grupului.

Chiar și din punct de vedere matematic, *împărțirea* nu e lucru tocmai simplu: $12:4=3$, 12 se numește *deîmpărțit*, 4 este *împărțitorul*, iar 3 este *câtul*. Și cum să nu se încurce bietul nostru elev preadolescent, cum să nu se supere atunci când nu îi ies socotelile?!? El e atât *deîmpărțitul*, cât și *împărțitorul*! El se împarte pe sine celorlalți și, de multe ori, rezultatul dă *cu rest*... Unele grupuri în care ar vrea să își reverse și să își reveleze personalitatea, pur și simplu nu îl acceptă. *Cât?* Cât să mai rabde?

Găsirea unui loc nu este deloc ușoară... Treptat, apar conflicte relaționale care pot debuta de la nivel individual și care, ulterior, escaladează. Este cunoscut faptul că o mare influență asupra formării propriei personalități o au mediul social și cel cultural. De aici, spre exemplu, și ușurința cu care putem deosebi încă de la o primă întâlnire persoanele din mediul rural de cele din mediul urban, dintr-o zonă etnografică sau alta. Însuși chipul omului reflectă într-o anumită măsură mediul propriu fiecăruia.

Personalitatea preadolescenților este într-o fază de maximă maleabilitate, aceasta modelându-se după tiparul/forma grupului în care se integrează. De aici decurge temerea, din partea părinților și a profesorilor, în ceea ce privește o posibilă pervertire a elevilor, pervertire datorată apropierea de unii colegi catalogați drept „indezirabili” de către adulți. Dat fiind faptul că autoritatea părinților este în continuă scădere iar încrederea acordată profesorului este doar una incipientă, orice interdicere din partea noastră va primi ca răspuns – cel mai probabil – exact opusul a ceea ce dorim. La orice intervenție a noastră, elevii ne vor răspunde, cel mai probabil, că „nu este adevărat” și că „știi ei mai bine ce fac”. Iată de ce este mai de folos să le îngăduim diverse experiențe, uneori mai puțin plăcute, pentru a-i ajuta să concluzioneze singuri, să își asume consecințele acțiunilor proprii. Nu este eficient ca, după un anumit eșec, să mergem victorioși și să le spunem pe un ton superior: „Ți-am spus eu?!?”. Este bine, însă, să le fim alături sau, poate mai bine, *cu un pas în urma lor*, pentru a evita căderea în extreme.

La vârsta gimnaziului, elevii caută să-și definească personalitatea; pentru ei este important cu ce și cu cine sunt asociați. La această vârstă se definesc prima dată prietenii, grupurile, iar acestea pot intra, ulterior, în conflict; îndepărtarea de familie este, acum, o consecință a manifestării nevoii de independență și de autodeterminare. Se dezvoltă conștiința de sine, preadolescentul fiind pus în mișcare de dorința cunoașterii și



manifestării propriilor posibilități, spre a se face *util* în cadrul grupului. Activitatea școlară nu mai reprezintă punctul de gravitație în ceea ce privește interesul preadolescentului, el fiind atras și de alte domenii precum știința, tehnica sau arta.

Dacă preocupările grupului în care este acceptat un elev sunt superficiale, apare pericolul ca acesta să renunțe la unele dintre idealurile sau părerile sale pentru a se adapta la „cerințele” grupului. Grupul acționează ca un diapazon: el *dă tonul* valorilor comune, fie ele valori morale, estetice, culturale sau religioase. Grupul/anturajul devine o a doua familie în care, de multe ori, se discută chestiunile problematice ale vârstei, chestiuni care nu au fost discutate la vremea lor cu familia fie din neglijență, fie din lipsă de timp, fie din diferite temeri, deopotrivă din partea părinților și a copiilor. Din aceste rațiuni, nu este de mirare că problemele de sexualitate sunt de cele mai multe ori discutate cu colegii și prietenii, nu cu părinții.

Până în momentul în care grupurile se „așază”, se „cern”, unii membri migrează, ceea ce duce la situații conflictuale la nivel emoțional, rezumate simplu prin expresia „trădării prieteniei”. Analiza zilnică a statusului de pe Facebook este o oglindă relevantă a acestor probleme. Acum, marile probleme existențiale nu sunt legate de anumite teme religioase sau științifice, ci de modul de rezonanță în ceea ce privește relațiile dintre membrii grupurilor.

Temă de reflecție



Cum ar trebui să reacționăm ca profesori de Religie în momentul în care un elev, practicant mai fervent decât părinții săi, este acuzat de aceștia că devine un “fundamentalist”?
(conflict “mixt”: relațional și tematic)

60'



Practică

Descrieți în câte 100 de cuvinte, din experiența dumneavoastră, 3 conflicte relaționale ale elevilor care le-au afectat acestora atât performanța școlară, cât și socializarea cu colegii și profesorii.

3. Profesorul de Religie: „prevăzător”, constatat, ameliorator al conflictelor relaționale

40'



Teorie

La absolvirea Facultății, alături de diplomă, fiecare dintre noi am primit – vă rugăm să acceptați jocul de cuvinte! – și „darul vederii înainte”: încă de pe atunci (pre)vedeam un viitor strălucit, (pre)vedeam problemele care urmau să vină, uneori (pre)vedeam și starea vremii, dar asta în funcție de durerile „reumatice” din locul vechilor fracturi de membre, semne ale unei copilării (hiper)active! Departe de noi „vederea înainte”, în adevărata ei profunzime! Însă, dăruiți cu rațiune, sentiment și voință, cu siguranță că vom putea anticipa, pe baza unor semnale mai mult sau mai puțin vizibile, atunci când între doi elevi (sau grupuri de elevi) mocnește un potențial conflict. Ce e drept, nici elevii nu sunt experți în camuflarea stărilor emoționale, ceea ce ne poate înlesni de multe ori misiunea de prevenire a conflictelor. Pornind de la primele semne, cu discreție și tact pedagogic, ar trebui să aflăm *cauzele*, premisele conflictuale și, individual, să le discutăm „prietenește” cu fiecare parte.



Prevăd

Constat?

Amelioriez?

Dar planificările, planurile de lecții, activitățile extracurriculare, semnarea condicii, serviciul pe școală au un minunat potențial *crono-fill*, adică de a umple timpul, cum ar zice englezul. Noi am zice *cronofag*, dar timpul ne mănâncă pe noi... Așa că ne scapă uneori etapa „prevederii” și ne trezim față în față cu situația conflictuală. *Constatăm*, care va să zică. Ne facem autocritica pentru lipsa prevederii, ne minunăm cum de ni s-a întâmplat tocmai nouă această neglijență și ne justificăm în fața propriei conștiințe.

În astfel de situații, încercăm să „dregem¹ busuiocul”. Să îndreptăm ce se mai poate îndrepta sau, în termeni moderni, să *ameliorăm*, să îmbunătățim situația de fapt. Unul dintre fenomenele actuale frecvente în colectivitățile școlare este cel intitulat *bulying*. Adică a-ți bate joc în mod constant, a umili pe cineva *mai slab* decât tine, a hărțui. Problema e că hărțuitorii trăiesc un fals sentiment de putere, de autoritate, fiind destul de greu de lămurit că ceea ce fac ei este sub demnitatea umană. Celor cărora nu le putem explica omenește, sintetizat, teologia chipului lui Dumnezeu în om, le putem aduce aminte vorba ceea din bătrâni: „Ce ție nu-ți place, altuia nu-i face!”



- a. Formulați, pentru elevii dumneavoastră, trei argumente biblice care să se opună fenomenului de hărțuire a celor mai slabi (*bulying*). (30')
- b. Propuneți un exercițiu în care să utilizați un episod biblic pentru a ilustra tipul de conflict relațional și soluționarea lui. (30')

Punctul pe i



Intervențiile prompte ale factorilor educaționali în cazul conflictelor relaționale pot reprezenta o formă de prevenire a unor viitoare conflicte de tip ideatic-religios. Dacă frecvența conflictelor este una destul de mare chiar între elevi de aceeași confesiune religioasă, cu atât mai mult este important să ne orientăm toată energia, competențele și efortul înspre preîntâmpinarea unor conflicte tematic interreligioase sau interconfesionale, pentru a asigura orei de Religie mediul irenic ce-i este propriu.

¹ „A dreg” vine din latină, de la verbul „dirigo, -ere”, care înseamnă a îndrepta, a ordona. Busuiocul era folosit se pare pentru “a îmbunătăți” vinul atunci când calitatea sa era una îndoielnică.